



SVENSK ELITFOTBOLL

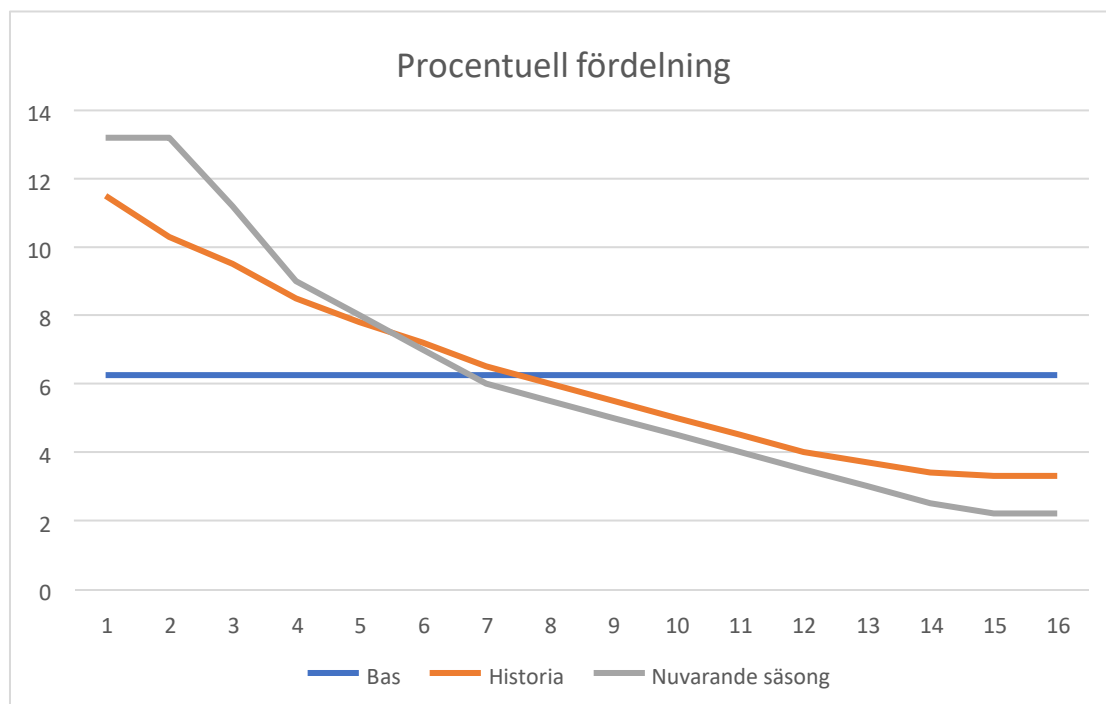
Fördelningsprinciper inom Svensk Elitfotboll

Sammanfattning av de fördelningsprinciper inom Svensk Elitfotboll (SEF) som fastslagits av SEF:s medlemsklubbar inför säsongen 2015.

Efter det har nya beslut fattats, senast under våren 2025 inför 2026.

- Att ursprungligen från och med 2015 fördela gemensamma medel mellan ligorna enligt principen 75% till Allsvenskan och 25% till Superettan. Det nya beslutet var att säsongen 2022 fördela 76% till Allsvenskan och 24% till Superettan, för att säsongerna 2023-2025 vara 77% till Allsvenskan och 23% till Superettan. Beslutet våren 2025 innebär att det även säsongerna 2026-2031 fortsätter vara 77/23 i fördelning mellan serierna.
- Att fördela pengarna inom Superettan enligt bilaga 1. I bilagan redovisas en graf med tillhörande tabell på procentuell tilldelning efter tabellplats. Tabellen som presenteras för Superettan är förändrad från och med säsongen 2021.
- Att fördela pengarna inom Allsvenskan enligt bilaga 2. I bilagan redovisas en graf med tillhörande tabell på procentuell tilldelning efter historisk tabellplats. Med historisk tabellplats avses en sammanvägd tabell som rullande baseras på de senaste fem årens placering, inklusive innevarande år, se bilaga 3.

Bilaga 1



50% BAS	Placering	40% Historik	Placering	10% året	Placering
1. 6.25%	9. 6.25%	1. 11.50%	9. 5.50%	1. 13.20%	9. 5.00%
2. 6.25%	10. 6.25%	2. 10.30%	10. 5.00%	2. 13.20%	10. 4.50%
3. 6.25%	11. 6.25%	3. 9.50%	11. 4.50%	3. 11.20%	11. 4.00%
4. 6.25%	12. 6.25%	4. 8.50%	12. 4.00%	4. 9.00%	12. 3.50%
5. 6.25%	13. 6.25%	5. 7.80%	13. 3.70%	5. 8.00%	13. 3.00%
6. 6.25%	14. 6.25%	6. 7.20%	14. 3.40%	6. 7.00%	14. 2.50%

7. 6.25%	15. 6.25%	7. 6.50%	15. 3.30%	7. 6.00%	15. 2.20%
8. 6.25%	16. 6.25%	8. 6.00%	16. 3.30%	8. 5.50%	16. 2.20%

Superettan har en fördelning där 50% ingår i en bas som delas lika mellan alla klubbarna. Av resterande 50% så delas 40% ut baserat på historiska placeringar i Superettan och 10% baserat på årets säsong i Superettan.

Slutlig fördelningen av SEF-medel 2025 enligt fördelningsprinciperna

Förening	2021	2022	2023	2024	Summa	40%	50%	10%
Kalmar FF	0	0	0	0	0	11.50	6.25	13.20
Varbergs BoIS	0	0	0	10	10	10.30	6.25	7.20
Helsingborgs IF	3	0	12	4	19	9.50	6.25	6.00
Västerås SK	12	9	1	0	22	8.15	6.25	13.20
Landskrona BoIS	6	6	7	3	22	8.15	6.25	5.00
GIF Sundsvall	2	0	10	13	25	7.20	6.25	4.00
Trelleborgs FF	7	4	8	7	26	6.50	6.25	2.20
IK Brage	10	7	6	8	31	6.00	6.25	5.50
Örebro	0	10	11	11	32	5.50	6.25	2.50
Östersund	0	14	5	14	33	5.50	6.25	3.50
Örgryte IS	8	13	14	5	40	4.25	6.25	11.20
Utsikten	17	11	3	9	40	4.25	6.25	3.00
Sandvikens IF	17	17	17	6	57	3.70	6.25	4.50
IK Oddevold	17	17	17	12	63	3.40	6.25	9.00
Falkenbergs FF	16	17	17	17	67	3.30	6.25	8.00
Umeå FC	17	17	17	17	68	3.30	6.25	2.20
						100.00	100.00	100.00

År som klubb spelade i Allsvenskan = placering 0

År som klubb spelade i lägre serie = placering 17

Utöver SEF-medlen så tillkommer bland annat ersättning för träningsmatcher, Publikstödet, Unicoach och UEFA Solidarity Payment.

Underlag för 40% av fördelningen 2026, Sammanvägd tabellplats, fyra år

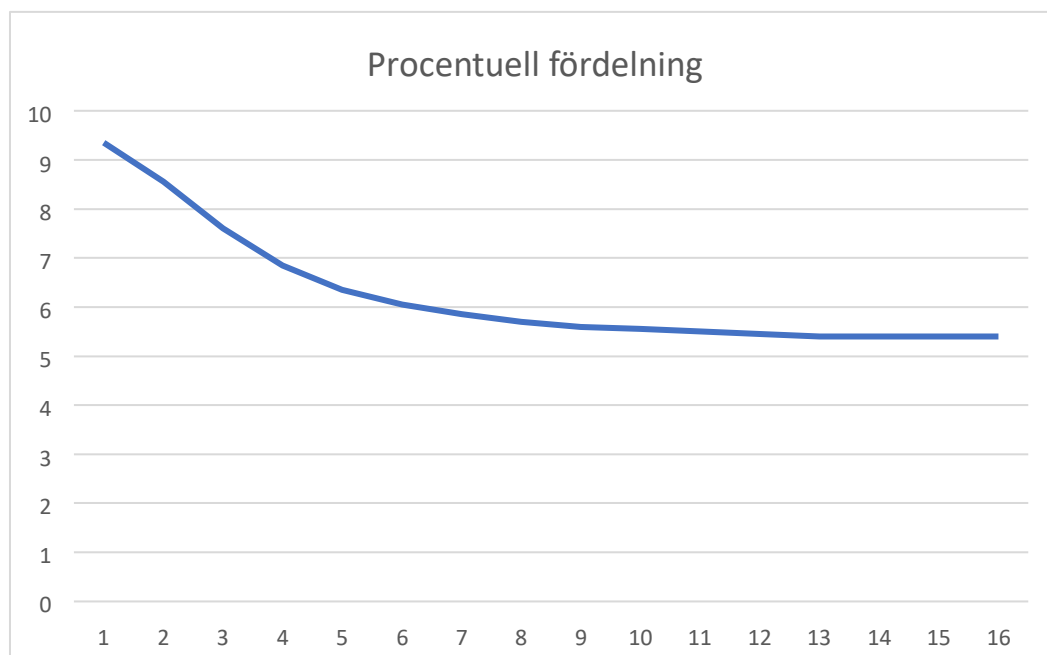


Klubb	2022	2023	2024	2025	Summa 4 år	
IFK Värnamo	0	0	0	0	0	1
IFK Norrköping	0	0	0	0	0	2
Öster IF	3	4	2	0	9	3
Varbergs BoIS	0	0	10	6	16	4
Helsingborgs IF	0	12	7	7	23	5
Landskrona BoIS	6	7	3	9	25	6
IK Brage	7	6	8	8	29	7
GIF Sundsvall	0	10	13	11	34	8
Östersund	14	5	14	12	45	9
Örebro	10	11	11	14	46	10
Sandvikens IF	17	17	6	10	50	11
IK Oddevold	17	17	12	4	50	11
Falkenbergs FF	17	17	17	5	56	13
Norrby IF	15	17	17	17	66	14
Nordic United FC	17	17	17	17	68	15
Ljungskile SK	17	17	17	17	68	15

År som klubb ej deltog i Superettan ger en tabellplats "utanför" tabellen, exempelvis plats 0, om laget spelade från Allsvenskan eller 17 om laget spelade under Superettan.

Om två eller flera klubbar har samma "totalpoäng" för de senaste fyra åren, så slår man ihop platsintäkten och ger hälften till vardera klubb.

Bilaga 2



Placering

1. 9.35%

2. 8.55%

3. 7.60%

4. 6.85%

5. 6.35%

6. 6.05%

7. 5.85%

8. 5.70%

Placering

9. 5.60%

10. 5.55%

11. 5.50%

12. 5.45%

13. 5.40%

14. 5.40%

15. 5.40%

16. 5.40%

Slutlig fördelningen av SEF-medel 2025 enligt fördelningsprinciperna och före kostnadsavräkning



Förening	2021	2022	2023	2024	2025	Summa %
Malmö FF	1	7	1	1	6	16 9.35
Djurgården	3	2	4	4	5	18 8.55
Hammarby	5	3	7	7	2	19 7.60
IF Elfsborg	4	6	2	7	8	27 6.85
AIK	2	5	11	3	7	28 6.35
BK Häcken	12	1	3	8	10	34 5.95
Mjällby AIF	9	9	10	5	1	34 5.95
IFK Göteborg	8	8	13	13	4	46 5.70
IK Sirius	11	11	8	9	9	48 5.60
IFK Norrköping	7	12	9	11	14	53 5.55
GAIS	17	17	17	6	3	60 5.50
IFK Värnamo	17	10	5	14	16	62 5.45
Halmstads	14	17	12	12	11	70 5.40
IF Brommapojkarna	17	17	14	10	12	70 5.40
Degerfors IF	13	13	15	17	13	71 5.40
Östers IF	17	17	17	17	15	83 5.40
						100.00

År som klubb ej deltog i allsvenskan ger en tabellplats "utanför" tabellen, dvs plats 17 om 16 lag i allsvenskan

Utöver SEF-medlen så tillkommer bland annat ersättning för träningsmatcher, Publikstödet, Unicoach och UEFA Solidarity Payment.

Sammanvägd tabellplats 2022-2026 som utgör grunden för fördelningen 2026. Kvarstår gör 2026 års tabell.



Förening	2022	2023	2024	2025	2026	Summa %
Hammarby	3	7	2	2		14 9.35
Malmö FF	7	1	1	6		15 8.55
Djurgården	2	4	4	5		15 7.60
BK Häcken	1	3	8	10		22 6.85
IF Elfsborg	6	2	7	8		23 6.35
Mjällby AIF	9	10	5	1		25 6.05
AIK	5	11	3	7		26 5.85

IK Sirius	11	8	9	9	37 5.75
IFK Göteborg	8	13	13	4	38 5.60
Kalmar FF	4	6	15	17	42 5.55
GAIS	17	17	6	3	43 5.50
Halmstad	17	12	12	11	52 5.45
IF Brommapojkarna	17	14	10	12	53 5.40
Degerfors IF	13	15	17	13	58 5.40
Västerås SK	17	17	16	17	67 5.40
Örgryte IS	17	17	17	17	68 5.40

År som klubb ej deltog i allsvenskan ger en tabellplats "utanför" tabellen, exempelvis plats 17 om 16 lag i allsvenskan

Om två eller flera klubbar har samma "totalpoäng" för de senaste fem åren, så slår man ihop platsintäkten och ger hälften till vardera klubb. Notera att Malmö FF och Djurgården efter säsongen inte kommer att ha samma totalpoäng.

Tabellen ovan är med fyra av fem år medräknade. Slutlig fördelning sker efter det att 2026 års serie är färdigspelad.